



Commission de l'Environnement  
de Bruxelles et Environs asbl

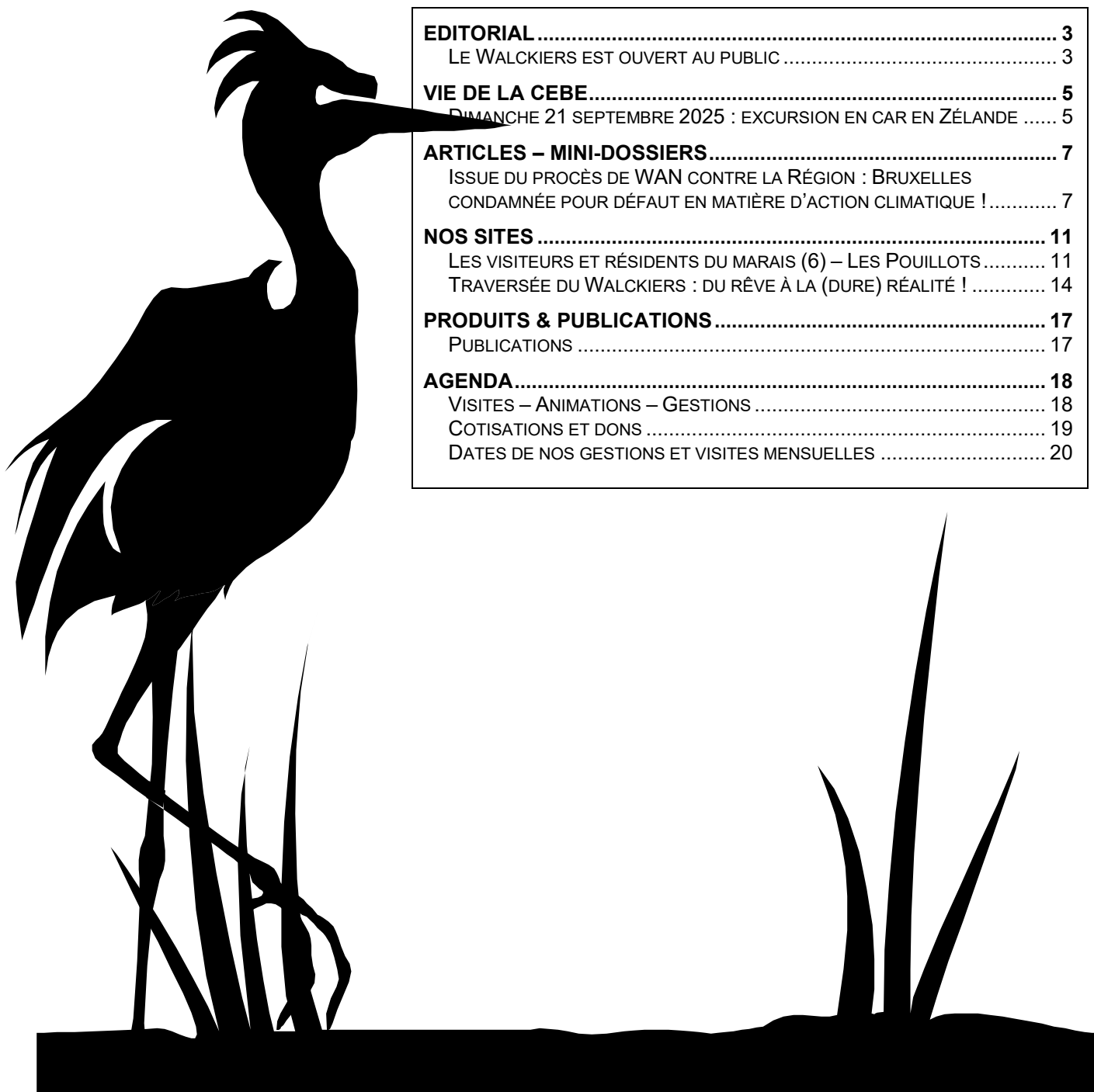
BELGIQUE-BELGIË  
P.P  
1030 BRUXELLES 3  
P003388

- Moeraske-Walckiers
- Hof ter Musschen
- Moulin d'Evere et Jardin des Aromatiques
- Fournil de l'Hof ter Musschen
- Potager biologique du Houtweg

# L'Echo du Marais

N° 155 – Automne 2025 – Périodique trimestriel

<b>EDITORIAL</b> .....	<b>3</b>
LE WALCKIERS EST OUVERT AU PUBLIC .....	3
<b>VIE DE LA CEBE</b> .....	<b>5</b>
DIMANCHE 21 SEPTEMBRE 2025 : EXCURSION EN CAR EN ZÉLANDE .....	5
<b>ARTICLES – MINI-DOSSIERS</b> .....	<b>7</b>
ISSUE DU PROCÈS DE WAN CONTRE LA RÉGION : BRUXELLES CONDAMNÉE POUR DÉFAUT EN MATIÈRE D'ACTION CLIMATIQUE ! .....	7
<b>NOS SITES</b> .....	<b>11</b>
LES VISITEURS ET RÉSIDENTS DU MARAIS (6) – LES POUILLOTS .....	11
TRAVERSÉE DU WALCKIERS : DU RÊVE À LA (DURE) RÉALITÉ ! .....	14
<b>PRODUITS &amp; PUBLICATIONS</b> .....	<b>17</b>
PUBLICATIONS .....	17
<b>AGENDA</b> .....	<b>18</b>
VISITES – ANIMATIONS – GESTIONS .....	18
COTISATIONS ET DONS .....	19
DATES DE NOS GESTIONS ET VISITES MENSUELLES .....	20





## CEBE asbl – MOB vzw

Rue Mosselmansstraat 44

1140 Evere

02 / 242 50 43

N° d'entreprise : 0438798306

[info@cebe.be](mailto:info@cebe.be) <https://www.cebe.be>

Compte bancaire (IBAN) : BE 56-2100-3244-0488 (cotisations & dons)

BE 19-0015-1170-7412 (autres paiements)

(BIC Bénéficiaire : GEBA BE BB)



### Visites



#### **Guidées, libres, sur demande**

##### **Hof ter Musschen – Moeraske**

Christian Rombaux

02 / 242 50 43

[christianrombaux@skynet.be](mailto:christianrombaux@skynet.be)

#### **Scolaires, écoles secondaires**

##### **Hof ter Musschen – Moeraske**

Initiation à la nature (€1/enfant)

Jean Randoux

0470 / 929 833

[jothanjean@skynet.be](mailto:jothanjean@skynet.be)

#### **Scolaires, maternelles/primaires**

##### **Potager du Houtweg – Moeraske**

Initiation à la nature (€1/enfant)

Marianne Delcroix

02 / 216 85 43

ou 0486 / 565 724

[delcroixmarianne@hotmail.com](mailto:delcroixmarianne@hotmail.com)

Jacqueline Borlée

0477 / 285 620

[jacqueline.borlee@gmail.com](mailto:jacqueline.borlee@gmail.com)

Visites mensuelles : gratuites (cf. dernière page).

Visites sur demande : payantes (20 personnes max.).



### Activités – Gestions



#### **Moeraske**

Christian Rombaux

02 / 242 50 43

[christianrombaux@skynet.be](mailto:christianrombaux@skynet.be)

#### **Hof ter Musschen**

Patrick Vanden Borre

0478 / 979 510

[pat.vandenborre@skynet.be](mailto:pat.vandenborre@skynet.be)

#### **Antenne CEBE-WSL**

Patrick Vanden Borre

0478 / 979 510

[pat.vandenborre@skynet.be](mailto:pat.vandenborre@skynet.be)

#### **Potager biologique**

Michel Moreels

0469 / 166 020

[michel.moreels57@hotmail.be](mailto:michel.moreels57@hotmail.be)

#### **Jardin des aromatiques**

Michel Moreels

0469 / 166 020

[michel.moreels57@hotmail.be](mailto:michel.moreels57@hotmail.be)

#### **Fournil de l'Hof ter Musschen - Four d'Evere**

Cf. page «Contact» du site *Fournil de l'Hof ter Musschen – Four d'Evere*

<https://www.fournilhtm.be/htm/contact/>

#### **Trésorier ASBL**

Patrick Vanden Borre

0478 / 979 510

[pat.vandenborre@skynet.be](mailto:pat.vandenborre@skynet.be)

#### **Secrétaire ASBL**

Michèle Rooseleir

0486 / 261 423

[info@cebe.be](mailto:info@cebe.be)

La CEBE tient à remercier Monsieur le Ministre de l'Environnement, les Collèges des Bourgmestre et Echevins d'Evere et de Woluwe-Saint-Lambert pour les subsides qu'ils lui ont attribués en 2024.

Avec l'aide de la **Région de Bruxelles-Capitale**.

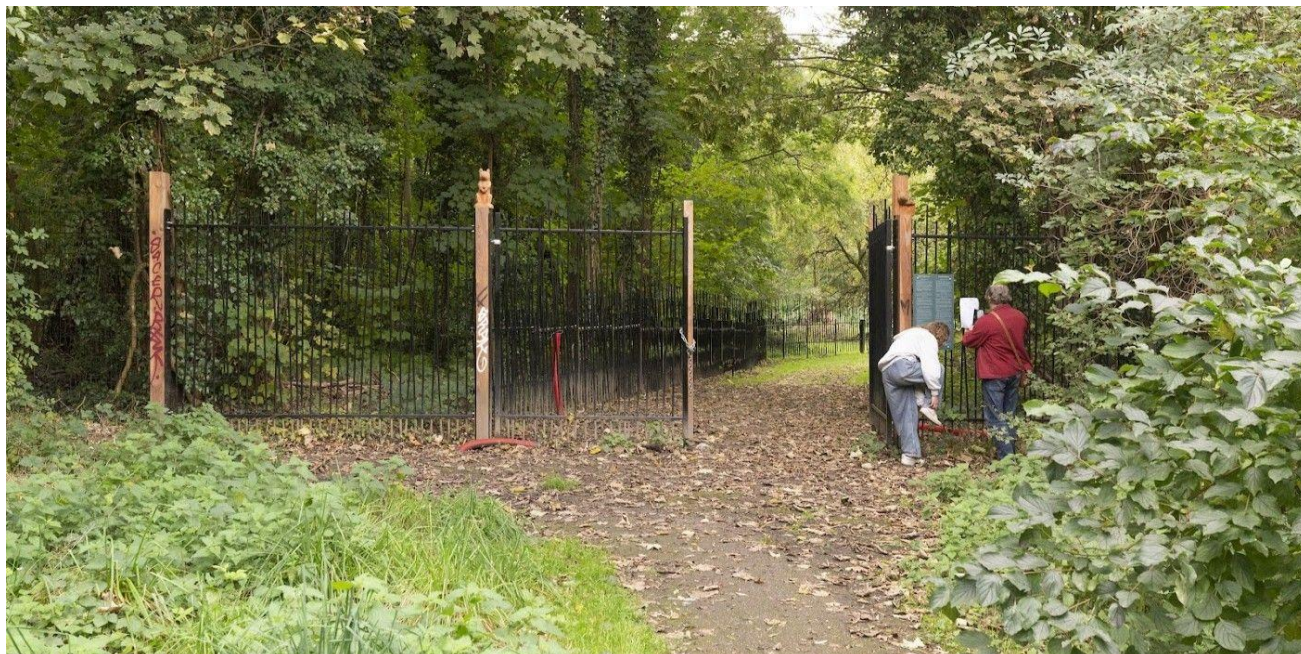




# Editorial

## Le Walckiers est ouvert au public

Par Michel Moreels & Jean-Philippe Coppée



1. Le 8 octobre 2024, le parc Walckiers ouvrait ses portes au public (ici, côté rue Walkiers/rue du Château – Evere)

Vous ne l'avez peut-être pas remarqué, mais cela fait maintenant un an que le Walckiers a été ouvert au public : un chemin permet désormais de le traverser depuis le bas de la rue Walkiers jusqu'à l'avenue Zénobe Gramme !

Plusieurs riverains semblent en être très satisfaits. Les chiens (dont, hélas, certains sont non tenus en laisse, ce qui est contraire au règlement affiché à l'entrée) et leurs maîtres ont modifié leur parcours de promenade. Des cyclistes et des piétons ont trouvé un raccourci pour passer d'Evere à Schaerbeek, oubliant par là même d'admirer le site. Tous ces nouveaux utilisateurs ne mesurent pas la chance qu'ils ont d'avoir encore un « parc Walckiers » car il a failli disparaître des œuvres mêmes de ceux qui se félicitent maintenant de cette traversée, à savoir : certains responsables/autorités de Bruxelles Environnement. Un petit retour en arrière s'impose, ce que nous vous proposons plus loin, dans cette revue.

Mais alors, la CEBE est-elle toujours opposée à la traversée du site ? *Pas forcément*, avons-nous toujours répondu, en spécifiant cette condition : *Oui à la traversée, pourvu qu'elle ne se fasse pas n'importe comment !* En effet, à l'heure actuelle, quatre gros problèmes subsistent pour la CEBE.

1. Tout d'abord, si nous pouvons accepter les deux tiers du tracé du chemin qui aboutit à l'avenue Zénobe Gramme, les 100 premiers mètres (ceux qui commencent au croisement de la rue Walkiers) restent problématiques car ils traversent, en la détruisant, une petite prairie. Rappelons ici que les milieux ouverts et les lisières sont particulièrement riches en biodiversité et, en Région bruxelloise, ils disparaissent encore et toujours sous le béton. La CEBE, dans sa gestion, a toujours privilégié l'utilisation d'un cheminement qui longeait la prairie, sans la traverser de part en part. Un passage du chemin en bordure des arbres, voire légèrement dans l'érablière toute proche, était donc tout à fait envisageable et aurait permis de préserver la zone. Et puis, durant la dernière législature, nous avons proposé aussi, mais en vain, au cabinet du ministre A. Maron, ministre régional de l'Environnement depuis 2019, un projet plus ambitieux, passant en partie dans le Walckiers, puis le long des voies du chemin de fer voisin. Ce projet, tout en épargnant la prairie, offrait des vues inégalables sur les zones humides des lieux et les paysages !

2. Même si une solide clôture défend désormais l'accès à la majeure partie du site du côté sud, nous déplorons qu'une clôture équivalente fasse défaut de l'autre côté du chemin, ce qui soumet tout ou partie de la zone non protégée au libre piétinement du public, chose qui est déjà actuellement bien perceptible sur le terrain. Il est aussi triste de constater que la clôture a été vandalisée à quelques endroits stratégiques afin de pouvoir passer en direction des jardins de l'avenue Zénobe Gramme. Enfin, toute la clôture en bordure des voies de la SNCB est un véritable gruyère, sans que n'existe une véritable volonté d'y remédier.





2. Le chemin, clôturé d'un seul côté, traverse une petite prairie en la coupant en deux (direction av. Z. Gramme, Schaerbeek – Juin 2025)

3. Autre point plus « technique » mais éthiquement gênant : ce chemin fait l'objet d'une véritable saga autour du permis, vu qu'un premier permis y relatif a été annulé par le Conseil d'État le 23 novembre 2023 (Arrêt n° 258.004), donc presque un an avant son ouverture officielle (8/10/2024) ! Ce permis de 2019, délivré en « stoemelings » (comprenez sans enquête publique, alors que c'était pourtant obligatoire comme le Conseil d'État l'avait confirmé) et donc légitimement annulé en 2023, a été suivi d'un autre permis en 2024. Cet autre permis, toujours délivré « en stoemelings », a été, fort logiquement, à nouveau contesté par la CEBE au niveau du Conseil d'État. Le 5 mars 2025, le nouveau rapport de l'Auditeur est catégorique : par rapport aux arguments avancés, la procédure n'a pas été respectée (toujours cette absence d'enquête publique). Généralement, l'avis de l'Auditeur étant suivi, le Conseil d'État allait donc procéder à l'annulation du permis de 2024. Mais, nouveau rebondissement en juillet 2025 : afin de contrer l'annulation pressentie, la Région<sup>(1)</sup> annule le permis et, dans la foulée, en délivre un nouveau (le troisième), lequel est, à quelques motifs près, semblable au précédent (c'est ce qu'on appelle un « permis réfection »). Il va sans dire que la CEBE a, hélas, pour la troisième fois et toujours logiquement, contesté ce nouveau permis au niveau du Conseil d'État, en septembre 2025 ! Nous en sommes là... pour l'instant !

4. Enfin, fondamentalement, ce qui nous heurte dans ce dossier, c'est que la CEBE, qui est gestionnaire du site depuis plus de trente ans et qui collabore avec succès avec d'autres divisions et services régionaux de Bruxelles Environnement pour quantité de projets de protection et d'éducation permanente à l'environnement, ne soit jamais avertie des initiatives régionales lorsqu'elles ont un rapport avec le Walckiers, et donc que nous les découvrons/subissons au jour le jour !

Nous revenons dans ce numéro sur ce sujet afin de mieux préciser les différents démêlés juridiques qui émaillent cette histoire récente du Walckiers (cf. pp. 14-16).

Crédit photographique : photo 1. : Marc Hinderickx ; photo 2. : Jean-Philippe Coppée – Copyright © 2025 CEBE-MOB

(1) Lorsque la demande émane de Bruxelles Environnement, c'est l'administration de l'urbanisme (Urban Brussels) qui délivre le permis.

## Auriez-vous une adresse courriel à nous communiquer ?



Afin de faciliter les contacts, nous aimerions pouvoir disposer des adresses courriel de nos abonnés. Cela nous permettrait de vous contacter rapidement :

- pour vous rappeler une activité particulière ou vous signaler une menace sur un de nos sites,
- pour vous avertir en cas de retour d'un exemplaire « papier » (nous ne sommes pas toujours avertis d'un déménagement et nous ne savons alors plus vous contacter).

**Si vous souhaitez nous communiquer, modifier ou supprimer vos coordonnées courriel et autres, merci de nous écrire (à l'adresse [cosyandre@yahoo.fr](mailto:cosyandre@yahoo.fr)). Nous garantissons leur usage dans le cadre strict et unique de la CEBE, nous conformant ainsi à la loi sur la protection des données à caractère personnel.**





# Vie de la CEBE

## Dimanche 21 septembre 2025 : excursion en car en Zélande

Par Michel Moreels

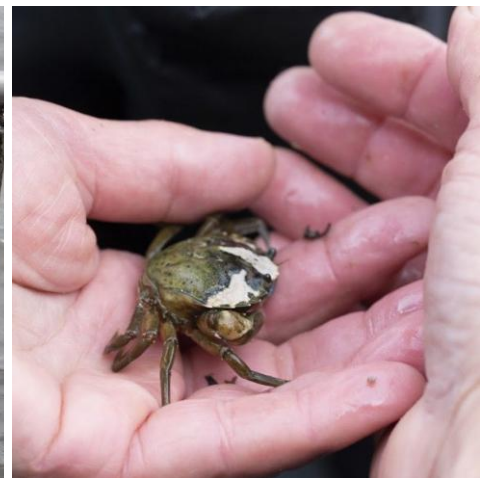
Quelque trente personnes ont participé à cette sortie automnale désormais classique en Zélande.

La matinée fut principalement consacrée à l'observation et à l'identification **d'organismes marins** – capturés par notre plongeur chevronné, Guy Trompet –, ainsi qu'à celle de **coquillages** ramassés sur les berges<sup>(1)</sup>. L'après-midi, quant à elle, fit la part belle à **la botanique** et à **l'ornithologie**.

Le matin donc, Guy se mit à l'eau au niveau de l'**Oesterdam**, à proximité de l'île de **Tholen**. Pour ceux qui ont l'habitude de nos sorties ornithologiques en Zélande en janvier, nous nous trouvions ici à l'opposé des lieux habituellement visités, tout près de **Bergen op Zoom**<sup>(2)</sup>, à l'extrémité est de la province et de l'**Oosterschelde**.



1. Guy, paré pour la « pêche miraculeuse »



2. Crabe vert, dit encore « enragé »

Après un déjeuner pris pour certains en terrasse dans la petite ville de **Tholen**, nous nous sommes dirigés à une dizaine de kilomètres de là pour découvrir un magnifique site naturel : **De Pluimpot**. Situé à **Scherpenisse**, ce site est un ancien bras de mer partiellement asséché. Françoise Henin, Marianne Mabilie et votre serviteur en ont assuré la visite guidée. Et, pour être tout à fait honnête, il faudrait ajouter à cette liste au moins une dizaine de participants : nombreux étaient en effet les naturalistes chevronnés présents lors de cette sortie.



3. A travers le Pluimpot...



Côté photos également, les appareils ont crépité dans tous les sens ! Marianne Mabilie, Pascale Mourrier, Marc Hinderickx, Michel Galoppin, Guy Trompet... et bien d'autres encore ont multiplié les clichés sous un ciel changeant, mais tout de même plus ensoleillé que le matin ! Voici le lien vers les photos de Marc : [https://photos.google.com/share/AF1QipNYI40noCkMRapLj77qvWud2Xe8jFCYW\\_w\\_2PmV5T3ayFH7UJamrY\\_YFh-jmN2Xp\\_A?key=T3NQSmUta2ZrNm5IRU56V0JYRWE4TEFCYlo1b3hn](https://photos.google.com/share/AF1QipNYI40noCkMRapLj77qvWud2Xe8jFCYW_w_2PmV5T3ayFH7UJamrY_YFh-jmN2Xp_A?key=T3NQSmUta2ZrNm5IRU56V0JYRWE4TEFCYlo1b3hn). D'autres images sont disponibles, ou le seront prochainement, sur notre site internet : [www.cebe.be](http://www.cebe.be)



4. Ponte de Buccin ou Bulot



5. Plus de quarante Chevaliers aboyeurs observés au Pluimpot...

Au total, tous groupes confondus, nous avons identifié **171 espèces différentes** au cours de la journée. Cette liste a été établie principalement par Marianne Mabilie, avec la collaboration de Françoise Henin, Guy Trompet, Bernard Lemaire, Jordi van Pottelberg, Diego Leeuwerck et l'auteur de ces lignes (excusez-moi à l'avance si j'oublie quelqu'un !). Le tableau des observations est disponible dans la rubrique "News" de notre site.

Pour clôturer la journée, nous avons partagé le verre de l'amitié à la brasserie **De Zeester**, toujours à *Scherpenisse*, dans un cadre superbe offrant une vue spectaculaire sur l'*Oosterschelde*. Une sortie vraiment réussie... à seulement 100 km de Bruxelles !

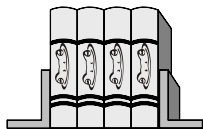


6. Tombée du jour sur l'Oosterschelde

Crédit photographique : Photo 1. : Marianne Mabilie ; photos 2. & 4. : Marc Hinderickx ; photos 3. & 5. : Michel Galoppin ; photo 6. : Guy Trompet – Copyright © 2025 CEBE-MOB

(1) Pas exclusivement cependant, car des lichens, des plantes supérieures et des oiseaux furent aussi observés.  
(2) Bergen op Zoom est situé, pour sa part, dans la province de Noord-Brabant.





## Articles – Mini-dossiers

### Issue du procès de WAN contre la Région : Bruxelles condamnée pour défaut en matière d'action climatique !

Dans notre Editio de L'Echo du Marais n° 153, nous vous parlions de l'audace déterminée de WAN (WeAreNature.Brussels), cette asbl qui dès 2023, a osé traduire en justice la Région de Bruxelles Capitale pour défaut en matière d'action climatique : en effet, alors que tout laisse à penser que d'ici à 2050, Bruxelles sera confronté à des pics de chaleur de plus en plus insoutenables et fréquents, la Région de Bruxelles Capitale poursuit tête baissée une politique d'urbanisation et d'imperméabilisation débridée de ses derniers espaces verts ; or, la nature est notre ultime et meilleure alliée en matière de lutte contre le dérèglement climatique ! Les plaidoyers du procès s'étant déroulés en mai-juin, voici que la juge en charge de l'instruction vient de rendre son verdict. Et c'est une VICTOIRE inespérée pour WAN et ses co-requérants qui obtiennent le STOP béton demandé, le temps que la Région révise sa législation à l'aune des futurs impératifs climatiques. Dans un communiqué de presse publié le 3 novembre dernier, l'asbl WAN vous explique elle-même les conséquences de ce jugement historique et les répercussions qu'il pourrait avoir au-delà de Bruxelles et par-delà nos frontières. Bravo et merci, WAN !





## DECISION HISTORIQUE :

# LE TRIBUNAL DE PREMIERE INSTANCE DE BRUXELLES ORDONNE UN MORATOIRE SUR L'URBANISATION A BRUXELLES

### COMMUNIQUE DE PRESSE - 3 NOVEMBRE 2025

#### Résumé

Par jugement prononcé ce mercredi 29 octobre 2025, le tribunal de première instance francophone de Bruxelles condamne la Région de Bruxelles Capitale à *prendre les mesures nécessaires pour suspendre l'urbanisation et l'imperméabilisation des sites et terrains non bâtis de plus de 0,5 ha sur son territoire, et ce, jusqu'à l'adoption du PRAS [...] et au plus tard jusqu'au 31 décembre 2026.*

*Plus impactante que la célèbre « Affaire Climat » par l'objet de la condamnation – une interdiction de construire sur certains sites –, il s'agit d'une décision historique, non seulement à l'échelle régionale mais à notre connaissance, également à l'échelle mondiale, indique Maître Letellier, avocat des requérants.*

C'est, en effet, la première fois que dans le cadre d'un contentieux climatique, un tribunal ordonne un moratoire sur la construction sur les espaces non bâtis à l'échelle de toute une ville au motif que la poursuite de son urbanisation et de son imperméabilisation contrevient aux obligations de droit international de lutter contre les causes du changement climatique et d'adapter la ville à ses conséquences inéluctables.

**Concrètement : la Région est donc contrainte par la justice à ne plus délivrer de permis de construire sur tout terrain non bâti de plus de 0,5 hectares, tant que le PRAS (Plan Régional d'Affectation du Sol) n'a pas été révisé.**

*C'est une excellente nouvelle pour la biodiversité et la résilience de Bruxelles face aux événements climatiques extrêmes (canicules, sécheresses, inondations, ...), et par conséquent pour les citoyen.ne.s, leur santé et leur bien-être qui vont être toujours plus impactés par les effets de l'élévation des températures. Il faut maintenant que la Région se dote d'une stratégie d'adaptation cohérente, fondée sur la nature, et qui protège les plus vulnérables, indique pour sa part Jean-Baptiste Godinot, président de l'association WeAreNature.Brussels.*

L'affaire a été portée en justice par l'association WeAreNature.Brussels, l'association Bruxelles Nature ainsi que par 1330 citoyen.ne.s bruxellois, et défendue par Maître Letellier, du cabinet Res-publica.

#### Rappel de l'affaire et décision du juge

En juin 2023, WeAreNature envoie une lettre de mise en demeure au gouvernement bruxellois pour demander de cesser la destruction des derniers espaces naturels de la Région. Vu la fin de non-recevoir du gouvernement régional, WeAreNature décide de poursuivre l'affaire en justice. L'affaire est alors introduite le 12 février 2024. Trois audiences publiques sont tenues les 8, 9 et 14 mai 2025.





Les demandeurs faisaient valoir qu'en poursuivant l'urbanisation de son territoire sur base d'une réglementation obsolète, parce qu'adoptée avant la prise de conscience des bouleversements climatiques (le PRAS date de 2001 et le RRU de 2006), la Région viole ses obligations de droit international (Accord de Paris, règlements de l'Union européenne).

La demande était donc simple mais ambitieuse : celle d'un moratoire sur l'urbanisation des sites naturels de plus de 0,5 hectares tant que la Région n'aurait pas révisé ce PRAS et ce RRU en vertu de ses obligations climatiques.

Et c'est ce qu'elle a obtenu. La justice a, en effet, décidé d'accéder totalement à la demande de WeAreNature.

La décision du tribunal est sans équivoque : en continuant l'urbanisation de son territoire comme elle le fait, la Région manque à son obligation générale de prudence face aux enjeux climatiques. Le moratoire est donc imposé, et la Région contrainte à *prendre les mesures nécessaires pour suspendre l'urbanisation et l'imperméabilisation des sites et terrains non bâtis de plus de 0,5 ha.*

### Conséquence du jugement

Concrètement, le gouvernement doit donc :

- refuser de délivrer les permis lorsque le gouvernement est compétent en degré de recours ;
- enjoindre au fonctionnaire délégué de refuser de délivrer de tels permis ou de mettre en œuvre la tutelle sur les permis délivrés par les communes ;
- mais également empêcher de toutes les manières la mise en œuvre des permis qui auraient été délivrés pour de tels sites : la condamnation porte en effet sur la suspension de l'urbanisation et pas seulement sur l'interdiction de délivrer des permis.

La décision est exécutoire (d'application immédiate) même si la Région décide de faire appel.

Une note de présentation et d'analyse de ce jugement, ainsi que le jugement lui-même, sont accessibles sur [www.wearenature.brussels](http://www.wearenature.brussels)

### Une décision historique

Cette décision est historique. Il n'existe pas, à notre connaissance, d'autre décision aussi ambitieuse sur la protection des sols de l'artificialisation, ni en Belgique, ni ailleurs.

Cette décision permet de préserver, jusqu'au 31 décembre 2026 au minimum, de nombreux sites menacés de destruction comme la Friche Josaphat (1030), le Marais Wiels (1190), le Bempt (1190) le Grand Forestier (1160), le Carré des Chardons (1030) et de nombreux autres.

Elle permet également de créer une jurisprudence à partir de laquelle d'autres citoyens d'autres villes et régions pourront à leur tour introduire des demandes similaires auprès de leurs juridictions.

### Une réflexion qui intègre d'autres dimensions

La demande des requérant.e.s. s'inscrit dans une réflexion qui, outre le climat et la biodiversité, intègre d'autres dimensions essentielles de la vie quotidienne en société.

WeAreNature est en effet co-fondatrice du mouvement associatif « Santé x Nature x Logement » (<https://brusselsfuture.be/>) qui rassemble des acteurs issus des secteurs de la santé, de la protection de la nature, de la lutte contre la pauvreté et du droit au logement autour d'un objectif partagé : reprendre le contrôle démocratique du marché immobilier pour enrayer le triple ravage social, environnemental et sanitaire en cours en Région bruxelloise.



Les 24 associations signataires de cet appel considèrent en effet qu'il n'est pas possible d'aborder les enjeux climatiques sans tenir compte des dimensions sociales et de la santé, et réciproquement. La décision de justice constitue donc également une avancée utile pour le débat social bruxellois, et pour la question de l'accès au logement décent pour tous.tes.

## Qui sommes-nous ?

### ***WeAreNature.brussels***

Face à la destruction des espaces naturels à Bruxelles, l'association WeAreNature.Brussels a été constituée par des citoyens pour lancer une action en justice et mettre le gouvernement régional devant ses responsabilités : qu'il tienne ses engagements environnementaux et cesse de délivrer des autorisations de bâtir sur des espaces naturels à Bruxelles, tout en garantissant le droit au logement pour toutes et tous, mais sans destruction de la nature. Aujourd'hui, l'équipe compte 4 bénévoles : Søren, Fanny, Jean-Baptiste et Camille.

<https://wearenature.brussels/>



### ***Maître Letellier***

Depuis près de 30 ans, Vincent Letellier pratique essentiellement les matières de droit public et de droit administratif avec une sensibilité particulière pour le droit de l'urbanisme et de l'environnement. Il a par ailleurs développé une grande expertise en contentieux constitutionnel et en contentieux stratégique et jouit d'une réputation internationale dans la défense des droits de l'homme.

<https://res-publica.be/>

### ***Bruxelles Nature***

Au début des années 80, les derniers espaces semi-naturels se trouvaient menacés de partout par de multiples projets financiers de grande envergure, d'urbanisation, de lotissements, de construction de terrains de golf, etc. Devant les graves lacunes de la législation bruxelloise en matière de conservation de la nature, et l'absence de volonté politique, la quasi-totalité des associations et comités de quartier actifs dans le domaine de la protection de la nature se sont constitués spontanément en un « Front Commun ». Elles se sont fixé comme premier objectif la sensibilisation tant des habitants que des autorités publiques à la nécessité de conserver les derniers espaces de nature libre dans l'agglomération bruxelloise. Bruxelles Nature est la coupole des associations de défense de la nature en Région de Bruxelles Capitale.

### ***Contacts presse***

Jean-Baptiste Godinot – Président de WeAreNature : 0488 20 01 75

Me Vincent Letellier – Avocat : 0477 20 61 91





## Nos sites

### Les visiteurs et résidents du marais (6) – Les Pouillots

Par Didier Pansaers

*Le site de l'Hof ter Musschen est un petit écrin de nature en plein cœur de la ville. Cet espace privilégié réunit des conditions favorables à l'avifaune. Certains oiseaux y nichent et y demeurent à plein temps, d'autres y passent à peine quelques instants sur leur voie migratoire.*

*Depuis 2013, l'équipe de bagueurs de l'Institut Royal des Sciences Naturelles de Belgique récolte une foule d'informations sur la présence des uns et des autres. C'est l'occasion de partager cette expérience et de présenter les espèces, des plus communes aux plus rares, sous forme didactique.*

#### Présentation

Les Pouillots sont des passereaux, et font partie de la famille des Sylviidés.

Ce sont des espèces migratrices dont certaines voyagent au long cours. D'autres, comme le Pouillot véloce, sont plutôt dispersives que migratrices et lorsque certains individus migrent, ils parcourent des distances plus courtes que les autres représentants de la famille.

De nature discrète de par leur plumage et leur comportement, les Pouillots sont difficiles à observer car ils se déplacent sans cesse dans les branches et les buissons. Ils se repèrent souvent à leur chant.

De la plaine à la montagne, ils occupent de nombreux biotopes différents : forêts de feuillus, de conifères ou mixtes, haies, friches, jardins, parcs, vergers et berges alluviales buissonnantes. Ils construisent un nid globuleux au sol ou dans les branches basses des buissons touffus ou des ronciers.

Insectivores, les Pouillots ne trouvent plus de nourriture à l'approche de la saison froide. Ils se rabattent sur les baies automnales durant leur voyage. Mais comme toute bonne chose, celles-ci ont une fin et les Pouillots ne sont donc pas présents dans nos contrées en hiver. Les plus grands migrateurs de la famille peuvent voyager jusqu'en Afrique centrale où ils passeront la saison hivernale avant de reprendre la route vers l'Europe et le Nord. D'autres se contenteront de rester dans le sud de l'Europe ou au Maghreb.

#### Espèces

Deux espèces se rencontrent régulièrement en Belgique : le **Pouillot véloce** et le **Pouillot fitis**. En Ardenne, on peut également rencontrer le plus rare **Pouillot siffleur**.

Par contre, en automne, lors de migrations, notre pays se situe sur le trajet migratoire de certains Pouillots nordiques sibériens qui prennent généralement la voie de l'Est pour rejoindre leurs quartiers d'hiver. Cette voie passe par la Turquie, le Proche-Orient et l'Egypte. L'orientation ouest de certains spécimens n'est pas encore expliquée avec précision. Ces exceptions, bien que rares, deviennent plus fréquentes. Nous ne pouvons pas interpréter ce phénomène comme une erreur de boussole et considérer ces oiseaux comme égarés. Leur présence passagère en automne pourrait s'expliquer par les changements climatiques et environnementaux qui permettent d'ouvrir d'autres voies favorables en marge de celles empruntées depuis toujours. Celles-ci seraient dès lors choisies instinctivement par certains individus qui pourraient par la suite induire leur descendance dans le même schéma. **Le Pouillot à grands sourcils** (nicheur sibérien) en est un bon exemple.

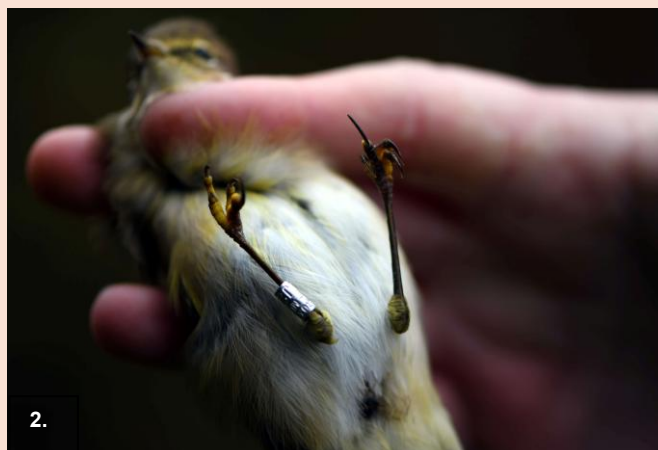
Au rayon des observations exceptionnelles, notons tout de même qu'en octobre 2023, **un Pouillot de Pallas** (nicheur sibérien) a été observé le long de la Woluwe durant deux à trois jours. Fait tout à fait exceptionnel, en octobre 2015, notre équipe a bagué **un Pouillot de Schwarz**, observation extrêmement rare en Belgique puisque cet oiseau migre habituellement depuis la Sibérie vers la Corée<sup>(1)</sup>. Il s'agit là d'un cas d'erreur de direction pour cet individu qui vivra sa vie à l'Ouest et qui peinera sans doute à trouver l'âme sœur, à moins qu'il ne retrouve la route du retour en inversant son voyage.

#### Signes distinctifs des espèces

Parmi les espèces de Pouillots, des différences de plumage existent. Ils ont en commun la couleur du dessus plutôt verte et brunâtre, un sourcil clair au-dessus de l'œil, la gorge et la poitrine présentent souvent du jaune. La répartition du jaune varie d'une espèce à l'autre.

Les Pouillots sont des passereaux de petite taille et dépassent rarement 10 grammes. La taille de leur aile varie également et sera d'autant plus longue que l'espèce migre loin. C'est le cas du Pouillot siffleur, grand voyageur, qui présente l'aile la plus grande de la famille.

### Le Pouillot véloce (*Phylloscopus collybita*)



**Le Pouillot véloce** est commun en Belgique et sur le site en été. Nous en avons déjà bagué des dizaines depuis 2013. C'est le plus discret de la famille au niveau du plumage. Peu de jaune, seulement au niveau du court sourcil. Il migre peu et pas très loin, il est plus dispersif que migrateur (fig. 1).

Avec ses 7 à 10 grammes, c'est le poids « plume » de la famille. Il se distingue de ses cousins par des pattes sombres et noirâtres. On perçoit quelques discrètes flammèches jaunes dans le plumage ventral (fig. 2.).

### Le Pouillot fitis (*Phylloscopus trochilus*)



**Le Pouillot fitis** est légèrement plus grand, du moins au niveau de la longueur alaire. Il est surtout plus jaune et présente un sourcil plus long et plus prononcé (fig. 3.).

Comme pour la majorité des Pouillots, il n'y a pas de différence morphologique visible entre le mâle et la femelle. Nous pouvons déterminer leur âge mais pas leur sexe. Voici l'oiseau à la table de baguage, pour la prise de mensurations (fig. 4.).

### Le Pouillot siffleur (*Phylloscopus sibilatrix*)



**Le Pouillot siffleur** est plus rare.

Le jaune est plus marqué et une limite nette entre la gorge jaune et le ventre blanc pur est remarquable lors de l'observation aux jumelles (fig. 5).

Le **Pouillot siffleur** migre jusqu'en Afrique centrale. C'est un des plus grands voyageurs de la famille. On remarque d'emblée la longueur de l'aile par rapport au corps qui est plus importante que chez ses cousins (fig. 6.). Il est donc mieux doté pour le vol au long cours.





### Le Pouillot à grands sourcils (*Phylloscopus inornatus*)



**Le Pouillot à grands sourcils** est un oiseau qui niche en Sibérie.

Il se distingue par deux barres alaires blanchâtres (**fig. 7.**). Le long et imposant sourcil de couleur crème ne peut passer inaperçu lorsque l'oiseau est en main et confirme qu'il porte très bien son nom (**fig. 8.**).

Sa présence en Belgique est rare car il emprunte généralement l'Est de l'Europe pour rejoindre l'Afrique

#### Statut des Pouillots sur le site

L'Hof ter Musschen accueille très certainement le Pouillot véloce du printemps à l'automne. Le site lui permet de nicher et de se reproduire. Cela pourrait être aussi le cas du Pouillot fitis, mais dans une moindre probabilité.

Tous les oiseaux photographiés dans cet article ont été capturés sur le site aux fins de baguage puis relâchés. Ce qui démontre que leur présence, même passagère, est possible.

Certains individus semblent même apprécier notre présence !

Sur la **fig. 9.** ci-contre, un Pouillot véloce, au lieu de prendre immédiatement son envol libérateur, nous a tenu compagnie plusieurs minutes en observant attentivement notre espace de travail. Il s'y est déplacé tranquillement et a terminé sa visite sur l'épaule d'un collaborateur, avant de nous quitter pour le Sud.



#### Migration

Tous les Pouillots quittent nos contrées en hiver mais la distance parcourue pour rejoindre leurs quartiers d'hivernage dépend de l'espèce.

**Remerciements à la CEBE et ses gestionnaires d'ouvrir leurs portes à cette activité scientifique de recensement des espèces sauvages de l'avifaune.**

*Crédit photographique : Didier Pansaers, sauf photo 4. : Marc Hinderickx, publiée avec son aimable autorisation – Copyright © 2025 CEBE-MOB*

(1) *Evoqué dans l'article Les invités ailés du moulin – Bilan de la campagne de baguage d'oiseaux à l'Hof ter Musschen, dans L'Echo du Marais, n° 116, pp. 13-15. (NDE).*

## Traversée du Walckiers : du rêve à la (dure) réalité !

Par Michel Moreels & Jean-Philippe Coppée

### Walckiers 2011

« La mare existante est comblée et une nouvelle est creusée 200 m plus à l'ouest ; sa réalisation a généré le passage d'un millier de camions, des milliers de m<sup>3</sup> de terre ont été déplacés ; 1800 m<sup>3</sup> de gabions ont été placés ; le chemin principal, non clôturé, traverse non seulement le site d'est en ouest mais communique avec de petits sentiers qui invitent le public à s'en écarter et à s'égayer librement un peu partout ; des plantations d'espèces exotiques (dont 520 plants de Chèvrefeuille arbustif (*Lonicera nitida*), originaire de Chine) ont allégrement remplacé une partie de la végétation indigène ; le site est envahi de petits dragons en bois pour donner une « âme aux lieux » ; en bordure de l'avenue Zénobe Gramme, une plaine de jeux « sensibilise » les enfants à la richesse biologique de la zone... Le coût total n'est pas connu mais l'enveloppe initiale est de 2.300.000 euros ! »

Non, nous n'inventons rien, mais heureusement, ce scénario de (mauvais) film catastrophe (naturelle) n'a pas été mis en œuvre ! Cette énumération, ce sont quelques-uns des aménagements – et la liste n'est pas exhaustive –, pensés, validés, souhaités à l'époque par une ministre de l'Environnement, son cabinet, les administrations régionales concernées (dénommées maintenant « Bruxelles Environnement » et « Urban Brussels »), ainsi que la commune de Schaerbeek.

Ce projet, aussi extravagant<sup>(1)</sup> que funeste, est prévu en Zone Verte de Haute Valeur Biologique (ZVHVB) au Plan Régional d'Affectation du Sol (PRAS)... alors que les prescriptions mêmes de celui-ci précisent que dans ce type de zone, *ne peuvent être autorisés que les actes et travaux nécessaires à la protection active ou passive du milieu naturel ou des espèces* (Prescription F.11 telle qu'énoncée à l'époque<sup>(2)</sup>).



1. Cette zone du Walckiers du côté de l'av. Z. Gramme devait accueillir une plaine de jeux

Ce « Walibiske » schaerbeekois est heureusement envoyé par le fond par la CEBE<sup>(3)</sup> qui, après avoir multiplié en vain les interventions auprès des décideurs, s'est finalement résolue à menacer la Région d'introduire un recours au Conseil d'État en cas de délivrance du permis. Et là, évaluant les risques d'annulation de l'acte, premier stop : la Région enterre son projet !

### Walckiers 2013

Bruxelles Environnement introduit une nouvelle demande de permis d'urbanisme. Le projet est, certes, beaucoup moins ambitieux que le précédent. En gros, il prévoit principalement la réalisation d'un chemin permettant de traverser le site, mais il reste plus qu'inquiétant, car non conçu pour réellement préserver l'intégrité des lieux.

Sans surprise, vu la volonté régionale de parachever coûte que coûte la « Promenade Verte »<sup>(4)</sup> qui « coinçait » au niveau du Walckiers, le permis d'urbanisme fut octroyé début 2014, ce qui amena notre association à introduire en réponse un recours en annulation devant le Conseil d'État. Cette procédure longue finit par aboutir en 2018<sup>(5)</sup>, lorsqu'après avoir été informés des premières conclusions de l'Auditeur du Conseil d'État et sentant le vent tourner, Bruxelles Environnement et la Région se résignèrent à retirer le permis d'urbanisme, afin d'éviter l'annulation pure et simple par le Conseil d'État. Cette stratégie de « retrait » a pour but premier de stopper la procédure, car si l'acte attaqué n'existe plus, son examen par le Conseil d'État n'a plus lieu d'être.

### Walckiers 2019

*On prend les mêmes, et on recommence !* À la fin de l'été 2019, Bruxelles Environnement installe à la hussarde un cheminement – « un beau chemin », comme nous rétorquera au téléphone l'un des dirigeants de Bruxelles Environnement ! – destiné, aux dires de son initiateur, à « favoriser la gestion du site » en collaboration avec la CEBE, ainsi que les visites guidées que nous y assurons ! Pour faire passer celui-ci, – ô « miracle » de la Nature ! –, plusieurs arbres qui se trouvaient sur le tracé furent signalés/diagnostiqués comme étant malades ou morts et furent abattus (60 au total). Et comme le hasard fait parfois bien les choses... le tracé de ce cheminement de 2019 épouse les courbes de celui proposé en 2011 !





2. Août 2019 : 60 arbres sont abattus pour faire place au chemin à travers le Walckiers

se passer, par exemple, des enquêtes publiques et commissions de concertation ou de l'avis de la Commission Royale des Monuments et Sites.

Il est vrai que de nombreux fonctionnaires qui suivaient précédemment le dossier étaient toujours en place en 2019, alors que d'autres provenaient du cabinet à l'origine du projet initial.

Et pour couronner le tout, la Région décida, cette fois-ci, de recourir à une procédure simplifiée – procédure dite de « minime importance » (Arrêté du Gouvernement de la Région de Bruxelles-Capitale du 13 novembre 2008 (et modifications)) –, qui permet dans certains cas de simplifier les procédures d'octroi des permis et de

Examinons quand même quelque peu la stratégie : la date mentionnée par Bruxelles Environnement sur le formulaire d'introduction des deux dossiers pourtant distincts (abattage et chemin) est le lundi 22 juillet 2019. L'accusé de réception du dossier et la délivrance des deux permis par Urban Brussels sont réalisés le même jour, le vendredi 26 juillet 2019. Cinq jours ouvrables, en plein mois de juillet, belle démonstration d'efficacité ! Et personne dans l'administration n'a pensé à voir un lien entre les deux dossiers, validant ainsi le saucissonnage des dossiers. Pourtant, sans les abattages, impossibilité de faire passer le chemin ! La CEBE a bien reçu un courrier, daté du lundi 12 août 2019, indiquant que les travaux pour un chemin commenceraient le 26 août, mais sans un mot sur les abattages. Pas d'enquête publique, pas de concertation avec la CEBE (qui, rappelons-le, gère le site et y organise des visites guidées et scolaires), le parfait sous-marin, donc !

Comme le seul moyen de contester un acte administratif est d'introduire une requête en annulation auprès du Conseil d'État, nous avons dû nous résoudre à mandater un avocat pour porter notre requête auprès de cette instance. Les abattages étant réalisés, seul le permis relatif au chemin a été contesté. Sans surprise<sup>(6)</sup>, la plus haute juridiction administrative du pays nous donna raison et annula le permis d'urbanisme délivré à Bruxelles Environnement par le Fonctionnaire délégué de la Région de Bruxelles-Capitale, le 26 juillet 2019, et visant à *remettre en état un chemin dans le cadre de la gestion du site classé au sein du parc Walckiers*<sup>(7)</sup>.

Parmi les arguments sous-tendant l'annulation, on retrouve le fait que l'absence d'enquête publique (la fameuse « minime importance ») n'était pas motivée adéquatement par l'administration régionale. Une conclusion s'impose : le chemin n'a plus de permis valide, il est donc illégal !

## Walckiers 2024

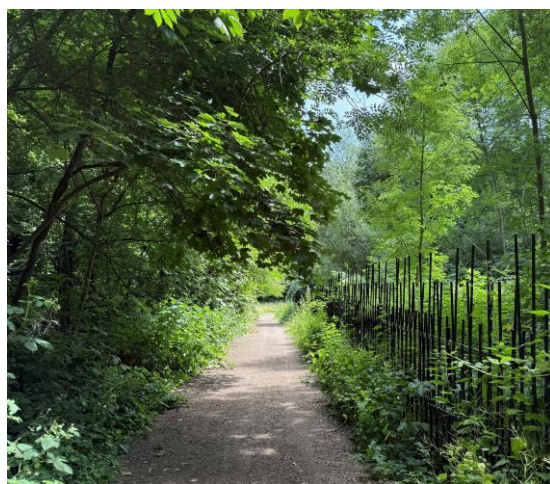
Septembre 2024 : un avis indique que, sur base d'un nouveau permis, un chantier relatif à la remise en état du chemin (illégal) va débuter.

Et à nouveau, aucune concertation avec la CEBE ! Une nouvelle fois, la politique du fait accompli. On ne manquera pas de mettre cet avis en perspective avec l'ouverture au public qui aura lieu, sans inviter la CEBE, le 8 octobre 2024, après que quelques aménagements du chemin aient été demandés et réalisés (pose de grilles extérieures et de portiques aux entrées du parc, d'une grille intérieure, etc.). Il y a parfois de ces coïncidences !

Ici aussi, contrainte et forcée par les événements, la CEBE se tourne à nouveau vers le Conseil d'État. Car l'administration régionale a, une nouvelle fois, éludé l'enquête publique en avançant une autre partie de l'arrêté « minime importance ».

## Walckiers 2025

Hélas pour la Région, le 5 mars 2025, l'Auditeur du Conseil d'État suit totalement nos arguments, indiquant que l'administration a mal interprété la procédure<sup>(8)</sup>. Voyant cela, la Région procède en juillet dernier au retrait de l'acte attaqué, en même temps qu'elle délivre un nouveau permis presque en tout point semblable au précédent<sup>(9)</sup>. Nous revoilà de nouveau au point de départ ! La CEBE réplique donc en contestant ce nouveau permis et en introduisant un troisième recours au niveau du Conseil d'État en septembre dernier.



3. Le chemin flanqué de sa clôture (direction Evere)



A la CEBE, nous déplorons particulièrement la tournure prise par ce dossier.

Pourquoi, pour le Walckiers, les administrations régionales privilégient-elles une politique de faits accomplis, obtenus sans concertation ? Si on met bout à bout le coût de bureaux d'études pour concevoir et finaliser de tels projets (comme celui de 2011 par exemple), le temps passé pour imaginer un moyen de se soustraire à l'avis de la Commission Royale des Monuments et Sites ainsi qu'à l'exigence de l'enquête publique (qui, en plus d'être un prescrit légal, est aussi une forme de contrôle démocratique par le citoyen), les coûts liés aux procédures devant le Conseil d'État, c'est le contribuable bruxellois qui paie probablement l'addition à la fin. Et ici, nous faisons bien entendu abstraction de notre propre temps et de notre propre investissement !

Vous aurez remarqué que, tout au long de ces années, nous sommes restés étonnamment discrets quant aux recours introduits et aux victoires obtenues. Nous reformulons donc, une fois de plus, le souhait d'une réelle concertation. Nous rêvons d'un dialogue constructif, loin d'une politique stérile du fait accompli. Cela permettrait une mise en commun des forces (administrations, milieu associatif et citoyens) afin de travailler ensemble pour la protection de la biodiversité, mais aussi sur d'autres sujets, comme la lutte contre le réchauffement des villes, dans laquelle les rares espaces verts (hors Forêt de Soignes) restants à Bruxelles, ont un rôle à jouer.

**A la CEBE, la porte du dialogue est grande ouverte ! *Wait and see* !**



4. Les grilles du Walckiers grandes ouvertes à la circulation du public, ici côté av. Z. Gramme.

Crédit photographique : photos 1. & 4. (Octobre 2024) : Marc Hinderickx ; photo 2. (Août 2019) : André Cosy ; photo 3. (Juin 2025) : Jean-Philippe Coppée – Copyright © 2025 CEBE-MOB

(1) Extravagant : qui sort des limites du bon sens, bizarre et déraisonnable (Le Petit Robert).

(2) A la suite de ce dossier de 2011, la prescription F.11 a été remaniée afin de rendre plus difficiles les contestations émanant des associations de défense des sites naturels et de protection de la Nature. Le libellé actuel est le suivant : Ne peuvent être autorisés que les actes et travaux nécessaires à la protection active ou passive du milieu naturel ou des espèces, **ainsi qu'à la réalisation du maillage vert, à la condition, dans ce dernier cas, que les actes et travaux soient compatibles avec la destination de la zone.** On appréciera l'introduction, fort à propos, du « maillage vert » qui entrouvre la porte à la « Promenade Verte » et à des aménagements potentiellement conséquents.

(3) La CEBE, dans ce combat, fut appuyée par Bruxelles Nature, par de nombreux scientifiques et associations naturalistes ainsi que par une foule de riverains et « amoureux de la Nature » (plusieurs centaines de lettres et de courriels envoyés à titre individuel).

(4) Pour rappel, l'idée de « Promenade Verte régionale » a été élaborée au sein des associations bruxelloises de défense de la Nature, à la fin des années 1990. Cette « Promenade » s'est principalement concrétisée sous la houlette de la ministre de l'Environnement E. Huytbroeck, au début des années 2010, mais avec une nuance de taille : pour le monde associatif, la « Promenade Verte » devait seulement relier les zones vertes, alors que pour la ministre, il s'agissait systématiquement de les traverser... accroissant ainsi entre autres conséquemment les parcours cyclistes sécurisés.

(5) 16/08/2018 : renoncement au permis par Bruxelles Environnement.

(6) Tout au long de ces années, nous sommes restés convaincus du bien-fondé de notre argumentation juridique.

(7) 23/11/2023 : annulation du permis par le Conseil d'État (Arrêt n°258.004).

(8) Rapport du 5/03/2025 de l'Auditeur du Conseil d'État, concluant à l'annulation de l'acte attaqué.

(9) C'est ce qu'on appelle « permis réfection ».





# Produits & Publications

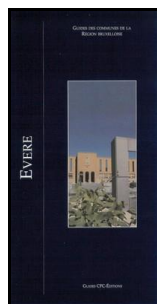
## Publications



€ 2,5

### 1. Moulin d'Evere : dernière mouture

La saga séculaire du moulin, par *Alain Doornaert*



€ 10

### 2. A la découverte des sites et monuments d'Evere

Épuisé



€ 5

### 3. Le Patrimoine sculptural de Woluwe-Saint-Lambert,

par *Bernard Ide et Geneviève Vermoelen*



€ 15

### 4. Le petit Patrimoine de Woluwe-Saint-Lambert,

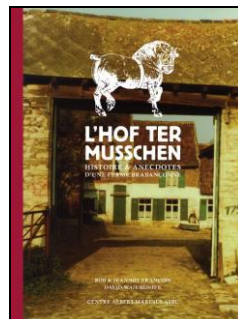
par *Geneviève Vermoelen*  
Temporairement indisponible



€ 15

### 5. Woluwe intime. Splendeurs des intérieurs,

par *Geneviève Vermoelen et Catherine Bioul*  
Temporairement indisponible



€ 16

### 6. L'Hof ter Musschen - Histoire et anecdotes d'une ferme brabançonne

25 cm x 17,5 cm - 128 pages couleurs - 245 illustrations



€ 16

### 7. Petit traité de boulangerie traditionnelle. 12 ans au Fournil de l'Hof ter Musschen,

par *David Waiengnier*  
Format A4 couleur - 110 pages - 156 illustrations

Frais de port : € 1,50 (sauf 6. L'Hof ter Musschen – Histoire et anecdotes : € 3,50).

A verser au compte (IBAN) BE 19-0015-1170-7412 (BIC : GEBA BE BB), communication « Brochures » + les numéros des brochures souhaitées.

Pour 7. **Petit traité de boulangerie traditionnelle. 12 ans au Fournil de l'Hof ter Musschen** : achat uniquement via <https://www.fournilhtm.be/htm/traite-de-boulangerie/> ou au fournil lors des formations de boulangerie. Frais de port : € 2,75

## Un geste pour la Nature ? Agissez avant qu'il ne soit trop tard !!!!

La Nature vous intéresse ? Vous voulez œuvrer au bénéfice de celle-ci à Bruxelles, près de chez vous ?

**Rejoignez les bénévoles de la CEBE !** Le Moeraske (à Evere et Schaerbeek), l'Hof ter Musschen (à Woluwe-Saint-Lambert) ont besoin de vous !

Participez à nos « journées de gestion » sur ces sites (le premier samedi du mois à l'Hof ter Musschen et le deuxième au Moeraske). Selon les saisons, venez nous aider à planter ou tailler des arbres, entretenir des mares, faucher des prairies, évacuer les foin, ... Aucune connaissance ou aptitude physique particulière n'est requise. Nos volontaires expérimentés vous encadreront, quel que soit votre âge. Et même si vous n'appréciez pas (ou plus trop) le travail physique, vous pouvez encore nous aider ! Car **une association comme la nôtre a aussi besoin d'aide dans d'autres domaines** : administratif, logistique, fonctionnel, juridique, informatique, rédactionnel, scientifique, pédagogique, ... Il y a tant à faire !

**La préservation de la Nature est l'affaire de tous en général et de vous-même en particulier !** Venez-nous rejoindre et parlez-en à d'autres !.

Contact : Michel Moreels : 0469 / 166 020 ou [michel.moreels57@hotmail.be](mailto:michel.moreels57@hotmail.be) / Denise Debacker : 0465 / 074 005 ou [kayalove52@gmail.com](mailto:kayalove52@gmail.com).



# Agenda

## Visites – Animations – Gestions

**Les coordonnées des différents responsables sont disponibles en page 2.**  
**Toutes les visites et animations sont gratuites, à l'exception des animations de boulangerie traditionnelle au four d'Evere et des visites spécifiques (écoles, groupes, etc.).**

### Visites guidées mensuelles des sites naturels

Un thème est développé chaque mois. Les visites gardent toutefois leur caractère général. Ainsi, même si le thème choisi est celui des fleurs de prairie, nous ne manquerons pas de vous faire admirer le ballet d'une libellule ou l'exploration méthodique d'un tronc par un pic épeiche. Les visites se font à pied : il faut se munir de bottes ou de bonnes chaussures selon les conditions météo.

**Rendez-vous :** - Hof ter Musschen : av. Hippocrate, entrée du sentier menant au fournil, à Woluwe-Saint-Lambert.  
 Accès : bus 42 et 79, arrêts « Thiry-Woluwe » ou « Hof ter Musschen ».  
 - Moeraske/Walckiers : parvis de l'église Saint-Vincent à Evere.  
 Accès : bus 59, 64, 45, arrêt « Saint-Vincent ».

**Dates :** - Hof ter Musschen : 1<sup>er</sup> dimanche du mois, de 10 h 00 à 13 h 00.  
 - Moeraske/Walckiers : 2<sup>e</sup> dimanche du mois, de 10 h 00 à 13 h 00.

### Visite du Potager biologique du Houtweg

Initiation aux techniques vertes, présentation d'espèces peu connues, illustration d'un jardin sauvage.

**Rendez-vous :** Croisement rues de Verdun – Houtweg – L. Vandenhoven  
 Accès : bus 64, 59, 45, arrêts « Saint-Vincent » ou « Vandenhoven ».

**Dates :** Tous les 3<sup>e</sup> samedis du mois sauf exception, d'avril à septembre, à 14 h 00.

### Visite du Jardin des aromatiques du moulin d'Evere

La CEBE a aménagé un jardin présentant une soixantaine d'herbes aromatiques au pied du moulin d'Evere, dont nous contons également l'histoire. Possibilité de visite du moulin (entrée musée : € 3).

**Rendez-vous :** Rue du Moulin à Vent, au pied du moulin d'Evere.  
 Accès : tram 55, arrêt « Tilleul ».

**Dates :** Tous les 4<sup>e</sup> samedis du mois, d'avril à septembre sauf exception, à 14 h 00.

### Visites guidées « nature » réservées aux élèves des écoles secondaires

Découverte de la faune et de la flore de nos sites de l'Hof ter Musschen ou du Moeraske-Walckiers. Tout au long de l'année scolaire, à la demande (prendre contact avec les responsables, cf. coordonnées en p. 2).


### Animations « nature » réservées aux enfants des écoles maternelles et primaires

Découverte de la flore et de la faune du jardin, initiation à la culture de légumes, sensibilisation à l'importance de la biodiversité et du développement durable. Le tout de manière ludique, à l'aide de contes, comptines, land-art, livres, revues, loupes, etc. Durée : environ 1 h 00.


**Rendez-vous :** Potager biologique du Houtweg : croisement rues de Verdun – Houtweg – L. Vandenhoven.  
 Accès : bus 64, 59, 45, arrêts « Saint-Vincent » ou « Vandenhoven ».

**Quand :** A la demande (contactez les responsables, cf. p. 2).

### Formation de boulangerie traditionnelle

 Venez pétrir, façonner et cuire votre pain **au tout nouveau four d'Evere**, construit par les habitants à côté du moulin d'Evere (au bout de la rue du Moulin à Vent). Maximum 12 personnes – Réservation obligatoire via le site *Fournil de l'Hof ter Musschen – Four d'Evere*, <https://www.fournilhtm.be/htm>. PAF : € 30.  
**Agenda 2026** : à venir ; horaire de la journée : de 9 h 00 à 16 h 30.

### Four banal

 Venez cuire vos pains, préparés chez vous, au fournil de la ferme de l'Hof ter Musschen (XVIII<sup>e</sup> siècle) ou au tout nouveau four d'Evere (ce dernier ouvert seulement aux Everois et Schaerbeekoïes). Une fois par mois. Réservation obligatoire via le formulaire disponible sur <https://www.fournilhtm.be/htm>. PAF : € 1 par pain.  
**Agenda 2025 fournil Hof ter Musschen** : dimanche 14/12, à 15 h 00.  
**Agenda 2025 four d'Evere** : dimanche 28/12, à 15 h 00.

### Journées de gestion

Si le cœur vous en dit, rejoignez-nous, afin de consacrer quelques heures de votre temps à la sauvegarde du patrimoine naturel et monumental bruxellois.

Hof ter Musschen – Fournil : 1<sup>er</sup> samedi du mois, de 10 h 00 à 16 h 30 (RV à 10 h 00 au fournil).  
 Moeraske/Walckiers : 2<sup>e</sup> samedi du mois, de 9 h 30 à 16 h 30.  
 (RV à 9 h 30 au garage croisement rue Chaumontel – rue Walkiers).



## Cotisations et dons

Le paiement d'une cotisation ou d'un don peut s'effectuer à votre convenance et à n'importe quel moment de l'année. **Lors du paiement, veuillez toujours bien à indiquer le(s) nom(s) et prénom(s) des membres pour le(s)quel(s) la cotisation est versée (si cotisation familiale p.ex.).**

Le paiement du minimum de cotisation vous permet de recevoir quatre numéros de « L'Echo du Marais » sur une période de douze mois.

### Cotisations :

Le coût des frais de fonctionnement ayant fortement augmenté (frais d'impression de notre bulletin, d'envoi, etc.), nous avons décidé, à l'instar d'autres associations, d'adapter les tarifs de nos cotisations. Nous espérons qu'en dépit de cette mesure, nous pourrions toujours vous compter parmi nos membres.

**Membre adhérent : € 8,00 (minimum).**

**Membre protecteur : € 15,00 (minimum).**

**Cotisation familiale : € 10,00 (minimum).**

### Dons :

Tout don, aussi minime soit-il, est le bienvenu. Une attestation fiscale est délivrée pour tout don non cumulé d'au moins € 40,00 (hors cotisation) pour l'année civile.

**Attention, à partir du 1<sup>er</sup> janvier 2025**, toute attestation fiscale en bonne et due forme requiert **la mention du numéro d'identification au Registre national du donateur** (application de la loi du 28/12/2023 portant de dispositions fiscales diverses (Titre 7, Art. 68).

Dès lors, nous vous saurions gré de nous communiquer ce numéro national (vous le trouverez au verso de votre carte d'identité) assorti de vos prénom, nom et adresse complète, par courriel (à [info@cebe.be](mailto:info@cebe.be)) ou par écrit en l'adressant au siège de notre asbl. En vertu du RGPD, nous garantissons de ne jamais communiquer ces données à des tiers.

**Pour COTISATIONS ET DONS UNIQUEMENT - Compte bancaire (IBAN) : BE 56-2100-3244-0488 (BIC : GEBA BEBB) de la CEBE à 1140 Bruxelles.**

**Pour tout autre paiement - Compte bancaire (IBAN) : BE 19-0015-1170-7412 (BIC : GEBA BEBB).**



### **N'OUBLIEZ PAS DE RENOUELER VOTRE COTISATION !**

**Si l'étiquette collée sur ce bulletin est marquée D'UN POINT ROUGE, ceci signifie que vous n'êtes plus en règle de cotisation, et que ce bulletin est le dernier que nous pourrions vous envoyer !**

**N'ATTENDEZ PLUS : RÉABONNEZ-VOUS DÈS AUJOURD'HUI !**

*La CEBE se caractérise aussi par le montant (toujours) très modeste de sa cotisation !*  
**Compte bancaire : BE 56-2100-3244-0488 (BIC : GEBA BE BB).**

Trésorier : Patrick Vanden Borre - GSM : 0478 / 979 510.

## L'Echo du Marais en version digitale... et en couleurs



Il vous est loisible de recevoir votre *Echo du Marais* en version digitale (format PDF). Cela signifie que vous pourrez stocker et imprimer, si vous le voulez, un exemplaire en couleurs de votre bulletin.

Les personnes qui ne désirent plus recevoir la revue par la poste mais plutôt la télécharger sur notre site Web ([www.cebe.be](http://www.cebe.be)) doivent nous en faire la demande par courriel à l'adresse [info@cebe.be](mailto:info@cebe.be) ou [andrecozy@cebe.be](mailto:andrecozy@cebe.be) en nous communiquant leurs nom et adresse (voir étiquette de votre dernier exemplaire papier) afin qu'elles puissent être identifiées sans ambiguïté. Vous serez alors supprimé de la liste des abonnés « papier » et recevrez, à chaque parution, un courriel avec les instructions vous permettant de télécharger le dernier numéro de *L'Echo du Marais*. Les modalités d'abonnement (4 numéros par an) restent inchangées.

Les avantages de ce système sont doubles. Pour l'environnement, cela permet de préserver les ressources (économie de papier et de transport) et pour la CEBE, cela constitue une économie de moyens financiers qui peuvent être mobilisés pour d'autres actions.

A vous de décider !

## Dates de nos gestions et visites mensuelles

### NOS GESTIONS MENSUELLES

Les travaux de gestion sont nécessaires pour préserver la biodiversité de nos sites. Aucune connaissance technique ou capacité physique n'est requise. Les bénévoles sont encadrés par une équipe de volontaires aguerris.

**L'automne est la grande saison des fauches sur nos sites, que nous poursuivrons jusqu'en janvier si nécessaire. Avis à aux valeureux volontaires : venez nous rejoindre, car nous ne serons pas de trop pour accomplir cet exploit !**



1. Gisela, sourire aux lèvres malgré l'effort, lors de la gestion du 4/01/2025, à l'Hof ter Musschen

Inscription souhaitée auprès d'André via [andrecosy@cebe.be](mailto:andrecosy@cebe.be). Voici les dates des gestions mensuelles des trois prochains mois :

- Hof ter Musschen : samedis 6/12/2025, 3/01/2026, 7/02/2026.

- Moeraske-Walckiers : samedis 13/12/2025, 10/01/2026, 14/02/2026.

### NOS VISITES GUIDÉES MENSUELLES de DÉCEMBRE

**Dimanche 7/12 : Hof ter Musschen** – *L'adaptation des plantes à l'hiver.* Par J. Randoux.



2. Marcescence du Hêtre commun (Hof ter Musschen 2/02/2025)

**Dimanche 14/12 : Moeraske-Walckiers** – *Les oiseaux en hiver.* Par Fr. Henin.



3. Orite à longue queue (Moeraske, 27/01/2025)

Contacts : Fr. Henin : voir M. Moreels / M. Moreels : 0469 / 166 020 ; [michel.moreels57@hotmail.be](mailto:michel.moreels57@hotmail.be) / J. Randoux : 0470 / 929 833 ; [johanjean@skynet.be](mailto:johanjean@skynet.be).

Crédit photographique : 1. : Michèle Rooseleir ; 2. : Marc Hinderickx, & 3. : Benoît De Boeck – Copyright © 2025 CEBE